



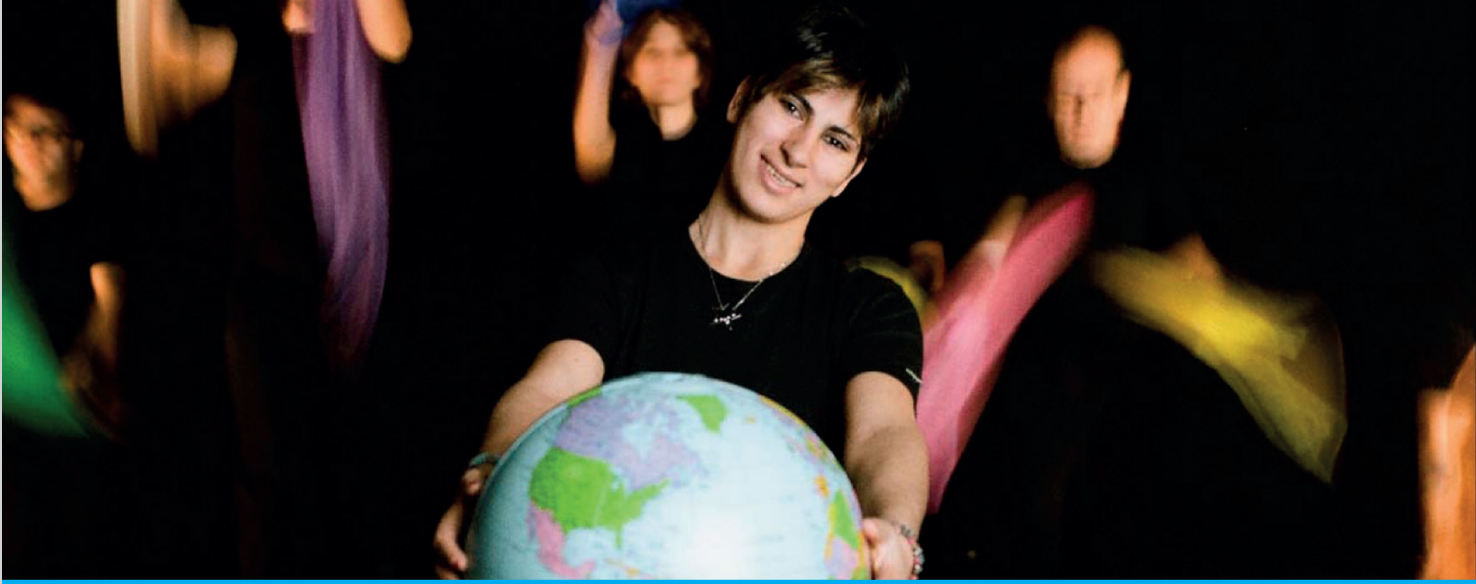
# COMPLESSITÀ E APPARTENENZA

---

## 17° CONVEGNO NAZIONALE SU QUALITÀ DELLA VITA E DISABILITÀ

12-13 settembre 2022 – Evento Webinar





## TRA METODO E DESIDERI

### Presentazione

Il convegno sulla qualità della vita per le disabilità promosso da Fondazione Sospiro Onlus giunge alla sua **diciassettesima edizione**: un impegno costante sul terreno culturale e scientifico a favore della disabilità. Questo evento è dedicato alla **complessità** e all'**appartenenza**.

“Che cosa posso sapere?”, si chiedeva Kant. Le situazioni della nostra vita sono estremamente complesse e spesso desideriamo darne spiegazioni semplici e lineari. Ma non è possibile. Questa difficoltà è particolarmente vivida ed evidente nelle persone con autismo e disabilità intellettive, per le quali la complessità a cui spesso facciamo riferimento è punteggiata da comportamenti problematici, problemi di salute mentale e fisica.

Per questo forse si è sviluppato il pensiero scientifico. Le proposizioni scientifiche sono in grado di ampliare il nostro sapere sul mondo, non si limitano a recepire passivamente dei dati, ma sono di natura critica e deduttiva. Il metodo scientifico può aiutarci ad isolare alcune delle variabili che determinano e mantengono le condizioni problematiche e di sofferenza, e può guidarci nella scelta di interventi. Il “Che cosa debbo fare” di Kant.

Tuttavia conserviamo uno spazio importante anche per le aspettative e i desideri per la qualità di vita delle persone con disabilità. Al quesito kantiano “Che cosa mi è lecito sperare?” rispondiamo che è doveroso sperare e lottare per promuovere l'appartenenza delle persone con autismo e disabilità intellettive a contesti di vita il più possibile tipici e ricchi di opportunità.

Gli interventi presenti nel convegno sono il tentativo di trovare un equilibrio tra la speranza, la ragione pura e quella pratica. I contributi e le testimonianze proposte rappresentano quanto oggi abbiamo a disposizione per operare per il bene tenendo i piedi ben saldi sul terreno del metodo.

Il convegno “**Complessità e appartenenza**” è costruito con oltre 70 contributi di clinici e ricercatori riconosciuti come esperti a livello nazionale e internazionale. I lavori delle due giornate congressuali si aprono con **3 seminari** pre-convegno nella mattinata di lunedì 12 settembre. Dal pomeriggio di lunedì alla sera di martedì 13, sono previste **3 sessioni plenarie** con relazioni magistrali. Le lezioni magistrali saranno poi seguite da **9 simposi paralleli** di approfondimento.

### Il comitato scientifico

Serafino Corti, Mauro Leoni, Roberto Cavagnola, Maria Laura Galli, Francesco Fioriti, Giuseppe Chiodelli, Davide Carnevali, Giovanni Miselli, Laura Alzani, Giovanni Michelinì, Rosalina Capellini e Chiara Scaravonati.

12 settembre 2022

<p>Ore 09.00-12.45 Seminari pre-convegno</p>	<p><b>1° SEMINARIO</b>  <b>L'ABA applicata nei servizi: esperienze a confronto</b>                      Relatori: Gigli, Magnone, Borroz, Berteotti, Campioni, Suardi, Albiani, Bazzacco, Guadagni, Pacchioni                      Chair: Lucio Cottini</p>		
	<p><b>2° SEMINARIO</b>  <b>EFL - ESSENTIAL FOR LIVING</b>  <b>Un sistema di valutazione dedicato alle persone con disabilità adulte per costruire interventi curricolari allineati ai modelli di Qualità di vita</b>                      Relatori: Pezzana, Greco, Spagone, McGravy, Fry, Carnevali                      Chair: Massimo Molteni</p>		
	<p><b>3° SEMINARIO</b>  <b>TECOS- Tecniche di CoNTatto Sospiro</b>  <b>Un nuovo modello pragmatico per la gestione in sicurezza delle emergenze comportamentali</b>                      Relatori: Matzeu, Miserotti, Miselli                      Chair: Giovanni Miselli</p>		
<p>Ore 14.00-15.15 Plenaria</p>	<p>Apertura XVII Convegno Nazionale sulla Qualità della Vita per le disabilità  <b>Lezione Magistrale</b>  <b>Sviluppare l'analisi funzionale per accogliere le sfide legate alla "dignità del rischio" e alla cura</b>                      Relatore: Steve Hayes                      Chair: Paolo Moderato</p>		
<p>Ore 15.30-17.30 Plenaria</p>	<p><b>1° Simposio</b>  <b>Interventi clinici: L'analisi funzionale come paradigma per eliminare le restrizioni e promuovere il benessere</b>                      Relatori: Carnevali, Fioriti, Ziliani, Chiodelli, Berna                      Chair: Cappa</p>	<p><b>2° Simposio</b>  <b>Affrontare la complessità e promuovere l'appartenenza in età evolutiva</b>                      Relatori: D'Angelo, Ceccarani, Stellino, Visconti                      Chair: Fazzi</p>	<p><b>3° Simposio</b>  <b>La prospettiva nazionale: progetti e visioni per costruire opportunità sostenibili</b>                      Relatori: Sacchi, Scattoni, Corti                      Chair: Speciale</p>

# SECONDA GIORNATA

13 settembre 2022

<p>Ore 09.00-10.00 Plenaria</p>	<p><b>Lezione Magistrale</b> <b>Il modello di collegamento e l'Extended Evolutionary Meta Model per sostenere una persona con disabilità</b> Relatore: Shinji Tani Chair: Giovanni MIselli</p>		
<p>Ore 10.15-13.00 Plenaria</p>	<p><b>4° Simposio</b> <b>Interventi clinici</b> <b>Intervenire in situazioni complesse per sostenere la fragilità</b> Relatori: Giorgeschi, Cavagnola, Valdemi, Leoni, Gomiero Chair: Ricci</p>	<p><b>5° Simposio</b> <b>I farmaci: comprendere come possono aiutare negli interventi integrati</b> Relatori: Bertelli, Keller, Zuddas, Persico Chair: Politi</p>	<p><b>6° Simposio</b> <b>Prospettive di appartenenza: le storie si intrecciano</b> Relatori: Baioni, Passerello, Gil Monterrubio, Muratore, Pennati, Marino, Feliciello, Andriolo, Zanisi Chair: Costantino</p>
<p>Ore 14.00-16.30 Plenaria</p>	<p><b>7° Simposio</b> <b>Interventi clinici: Costruire contesti che accolgono e facilitano lo sviluppo</b> Relatori: Ziliani, Fioriti, Alzani, Carnevali, Donati, Lavadini Chair: Franchini</p>	<p><b>8° Simposio</b> <b>Strumenti per l'implementazione del Progetto di vita</b> Relatori: Michelini, Corti, Cavagnola, Miselli, Croce, Lombardi, Tinti, Stabile Chair: Zorzi</p>	<p><b>9° Simposio</b> <b>I bisogni di salute: valutare e intervenire nella complessità</b> Relatori: Giorgeschi, Ghelma, Rizzi, Nodari, Mainardi Chair: Galli</p>
<p>Ore 15.30-17.30 Plenaria</p>	<p><b>Lezione Magistrale</b> <b>Non accontentarti di un'analisi del comportamento più piccola della tua stessa vita</b> Relatore: Kelly Wilson Chair: Nanni Presti</p>		

## WORKSHOP POST-CONVEGNO

15 settembre 2022

<p>Ore 09.30-13.00 14.00-17.30</p>	<p><b>WORKSHOP</b> <b>ACT, ABA e Analisi Funzionale nella nostra pratica</b> Relatore: Thomas Szabo Chair: Giovanni MIselli</p>
--	---



## L'ABA applicata nei servizi: esperienze a confronto

Chair: **Lucio Cottini**

L'analisi del comportamento applicata (ABA: Applied Behavior Analysis) nei Disturbi del Neurosviluppo consente a tutte le figure coinvolte di parlare un linguaggio condiviso, sia rispetto alle procedure di assessment, sia per quanto riguarda gli interventi e la rilevazione dei loro esiti. All'interno del seminario verrà presentato un corpus di lavori svolti in diversi servizi per adulti che mostrano un ventaglio di opportunità attraverso cui i professionisti possono agire sulla qualità del lavoro svolto dagli operatori dei servizi e sulla qualità di vita delle persone con disabilità.

- 01.** Analisi funzionale "trial based" modificato in un soggetto con autismo (Erica Gigli)
- 02.** Il benessere organizzativo e il benessere degli operatori: analisi di un caso (Silvia Magnone)
- 03.** Intervento di Social Skill Training per giovani adulti con autismo e disabilità intellettiva (Erika Borroz)
- 04.** Promozione della comunicazione nelle persone con disabilità gravi e multiple utilizzando il Picture exchange communication system (PECS) (Laura Berteotti)
- 05.** Task analysis ed informatizzazione per favorire l'autonomia in giovani adulti autistici con disabilità intellettiva (Irene Campioni)
- 06.** Nuove tecnologie per l'assessment e la verifica degli esiti nelle attività sportive (Angelo Suardi)
- 07.** Tripanofobia nei Disturbi del neurosviluppo: un caso (Valentina Albiani)
- 08.** Un'indagine secondo una prospettiva OBM sul livello di benessere dei responsabili di servizi dedicati a persone con disabilità adulte (Giovanna Bazzacco)
- 09.** Analisi funzionale dei comportamenti autolesivi (Antonio Guadagni)
- 10.** Rendere la scuola in modalità on-line: un caso clinico con Disturbo del neurosviluppo (Lisa Pacchioni)

---

**Lucio Cottini** - Professore ordinario di Didattica e Pedagogia Speciale all'Università di Urbino. È Direttore del "Giornale Italiano dei Disturbi del Neurosviluppo". Ha pubblicato numerosi lavori, soprattutto riferiti alla didattica speciale, all'inclusione scolastica e sociale, alla metodologia della ricerca, alla disabilità intellettiva e all'autismo.

**Erica Gigli** - Educatrice presso la Cooperativa Coompany& (AL) e il "Progetto Autismo" dell'ASL di Alessandria.

**Silvia Magnone** - Educatrice, Centro Paolo VI di Casalnoceto (AL), pedagoga, Analista del comportamento (ABA-ITALIA).

**Erika Borroz** - Psicologa, psicoterapeuta, Analista del Comportamento (ABA-ITALIA). Referente scientifica e consulente clinica per Fondazione Time2 Onlus e per l'ASL di Novara nel Progetto "Over 16 Piemonte".

**Laura Berteotti** - Analista del comportamento (ABA-ITALIA), consulente per l'Italia di Pyramid Educational Consultant e Cooperativa Universiis (Udine).

**Irene Campioni** - Educatrice e Analista del comportamento (ABA-ITALIA), collabora con l'AUSL di Piacenza, Psichiatria di collegamento.

**Angelo Suardi** - Psicologo, Dottore di ricerca in Psicologia clinica, analista del comportamento (ABA-ITALIA), ASD Over Limits.

**Valentina Albiani** - Psicologa, psicoterapeuta, analista del comportamento (ABA-ITALIA) presso Istituto privato di Riabilitazione "Madre della Divina Provvidenza" di Agazzi (AR).

**Giovanna Bazzacco** - Psicologa, psicoterapeuta, analista del comportamento (ABA-ITALIA), Opera della Provvidenza S. Antonio, Rubano (PD).

**Antonio Guadagni** - Educatore professionale e analista del comportamento (ABA-ITALIA), Azienda di servizi alla persona disabile visiva Sant'Alessio di Roma.

**Lisa Pacchioni** - Educatrice, coordinatrice, Assistente analista del comportamento (ABA-ITALIA) (Liceo Sigonio, Associazione Aut Aut di Modena, Associazione Meteaperte di Sassuolo, Fondazione Vita Indipendente di Modena).

## EFL - ESSENTIAL FOR LIVING – Un sistema di valutazione dedicato alle persone con disabilità adulte per costruire interventi curricolari allineati ai modelli di Qualità di vita

Chair: Massimo Molteni

L'importanza di una progettazione centrata sulla Qualità di Vita per le persone adulte con disabilità è oggi ampiamente condivisa. È infatti di assoluta importanza poter accompagnare le persone con disabilità ad accedere alla possibilità di autodeterminarsi, ad essere incluse efficacemente nella comunità e a godere di una vita quanto più serena ed appagante possibile.

La progettazione all'interno dei costrutti di qualità di vita deve avvalersi di buone pratiche che si fondino su principi e procedure efficaci e che permettano di sviluppare obiettivi concreti e funzionali alla quotidianità ed alla realizzazione della persona.

Essential for Living (McGreevy, Fry 2012) è un curriculum funzionale basato sull'analisi del comportamento di Skinner che ha lo scopo preciso di costruire la programmazione educativa per le persone con disabilità da moderata a severa guidando gli operatori ad insegnare abilità essenziali per una vita sicura, inclusa e soddisfacente. EFL è uno strumento profondamente contestualista che enfatizza l'insegnamento delle abilità nella vita di tutti i giorni, attraverso una programmazione basata su eventi e nel pieno rispetto delle preferenze della persona.

In questo workshop si approfondirà l'applicazione di EFL all'interno di servizi diurni per persone con disabilità ed autismo, con una particolare attenzione alla valutazione, all'insegnamento delle richieste attraverso l'implementazione di un sistema di comunicazione efficace ed all'insegnamento di abilità essenziali che possano sostituire i problemi di comportamento.

---

**Massimo Molteni** - Neuropsichiatra infantile, responsabile della Linea di ricerca in Psicopatologia dello sviluppo e Direttore sanitario del polo IRCCS Eugenio Medea di Bosisio Parini - Associazione La Nostra Famiglia (LC).

**Chiara Pezzana** - Neuropsichiatra Infantile, dirigente per l'ASL di Novara dal 2004 al 2009, attualmente è Direttore Sanitario e Scientifico del Centro per l'Autismo di Novara (Associazione per l'Autismo Enrico Micheli Onlus).

**Sonia Greco** - Psicologa, analista del comportamento, responsabile clinico del Centro terapeutico occupazionale "Il Veliero", Associazione per l'Autismo E. Micheli Novara.

**Valentina Spagone** - Psicologa, analista del comportamento BCBA, presso il Centro per l'autismo di Novara, Associazione per l'Autismo E. Micheli.

**Patrick McGreevy** - PhD, BCBA-D, B.S. M.A., Psychology and Special Education President and co-autore di Essential For Living.

**Troy Fry** - M.S., BCBA clinical director e co-autore di Essential For Living.

**Davide Carnevali** - Psicologo, psicoterapeuta, dottore di ricerca, analista del comportamento (ABA-ITALIA e BCBA), membro del consiglio direttivo dell'associazione ABA-ITALIA, dirigente sanitario presso Fondazione Sospiro Onlus, professore a contratto presso la Sigmund Freud University di Milano, formatore IESUM.

## TECOS – Tecniche di COntatto Sospiro – Un nuovo modello pragmatico per la gestione in sicurezza delle emergenze comportamentali

Chair: Giovanni Miselli

Luca Matzeu, Monica Miserotti, Giovanni Miselli

Le tecniche di gestione della crisi in sicurezza e il complesso lavoro sulla riduzione dei comportamenti problematici sono spesso disgiunti nella formazione per gli operatori e si trovano ad attingere a modelli diversi, spesso incompatibili o di difficile integrazione nella quotidianità dei servizi per gli adulti.

TECOS è un nuovo modello pragmatico per la gestione in sicurezza delle emergenze comportamentali che integra, grazie all'analisi del comportamento e al BST (Behavioral Skills Training): l'insegnamento delle procedure di contatto fisico per guidare in sicurezza la persona con disabilità, le procedure per il lavoro sugli antecedenti, il rinforzo del comportamento alternativo e la gestione delle conseguenze in presenza del comportamento disadattivo dall'estinzione, al timeout, al blocco della risposta. Tale modello consente di selezionare – quando necessarie – le procedure di contatto fisico in base a criteri etici, deontologici e scientifici, e consente di inserirle nel piano comportamentale al fine di favorire gli interessi della persona con disabilità, garantendo al contempo la maggior sicurezza possibile per sé oltre che agli operatori.

In questo workshop verranno presentati la storia, il modello e gli strumenti del TECOS. Verranno mostrati i training specifici manualizzati con video e checklist per ogni procedura di contatto. I training verranno collocati all'interno della cornice di riferimento del lavoro antecedente conseguente sul comportamento problematico e, più in generale, inseriti nella progettazione dei sostegni alla salute.

---

**Luca Matzeu** - Educatore, analista del comportamento (ABA-ITALIA), coordinatore di un servizio residenziale per persone adulte presso Fondazione Sospiro Onlus.

**Monica Miserotti** - Educatrice, analista del comportamento (ABA-ITALIA), coordinatrice di un servizio residenziale per persone adulte presso Fondazione Sospiro Onlus.

**Giovanni Miselli** - Psicologo, psicoterapeuta, dottore di ricerca, analista del comportamento BCBA e ABA-ITALIA, peer reviewed ACT Trainer. Membro del Consiglio direttivo di IESCUM, fondatore dell'ACBS e primo presidente di ACT-ITALIA, docente in diverse Scuole in psicoterapia, è Dirigente sanitario presso Fondazione Sospiro.





## SIACSA: Società Italiana degli Analisti del Comportamento in campo Sperimentale ed Applicato

SIACSA nasce nel 2014 per riunire gli Analisti del Comportamento, figure professionali emergenti nel panorama nazionale, che hanno completato un percorso di formazione in analisi comportamentale, sperimentale o applicata, dopo il conseguimento di un titolo universitario.

**SIACSA** non ha fini di lucro e si occupa di:

- ◆ informare e tutelare il professionista
- ◆ offrire un **elenco nazionale pubblico** dei soci analisti del comportamento basato su criteri di trasparenza nei percorsi di formazione
- ◆ promuovere la visibilità e tutela il professionista
- ◆ promuovere l'aggiornamento professionale
- ◆ offrire servizi per la professione
- ◆ essere riferimento per le istituzioni locali e nazionali
- ◆ affiancare altre associazioni in iniziative che abbiano valore di scambio culturale e di unità di intenti verso la pubblica opinione e verso le istituzioni.

**SIACSA** inoltre informa e tutela il *consumatore*, protegge dall'esercizio improprio dell'analisi del comportamento, promuove le buone prassi e lo stato dell'arte della ricerca scientifica e delle normative cogenti in ambito sociosanitario.

Per rafforzare la propria azione, SIACSA ha di recente fondato, insieme ad ASSOTABA, la federazione ABAIT con l'intento di condividere i criteri dei percorsi formativi e l'azione di trasparenza e tutela nei confronti degli Enti pubblici e dei consumatori.

Per diventare soci occorre possedere i seguenti requisiti:

- ◆ Soci "**Analisti del comportamento**":
  - Diploma di Master in Applied Behavior Analysis di 2° livello, oppure
  - Diploma di Master Specialistico in Applied Behavior Analysis
- ◆ Soci "**Assistenti analisti del comportamento**":
  - Diploma di Master in Applied Behavior Analysis di 1° livello.
- ◆ Soci "**Tecnici del comportamento**" (Diploma del Corso di Tecnico analista del comportamento ABA).

I percorsi formativi devono essere esaustivi e rigorosi e per tale ragione SIACSA aderisce ai criteri internazionali, promuove un'azione concertata a livello europeo e, di recente, ha adottato insieme ad ASSOTABA quelli definiti e approvati da ABAIT.

Accedi alla pagina web [www.siacsa.org](http://www.siacsa.org) per iscriverti o per visualizzare gli analisti del comportamento e i tecnici italiani certificati.



## Sviluppare l'analisi funzionale per accogliere le sfide legate alla "dignità del rischio" e alla cura

Steve Hayes, PhD | *University of Nevada (USA)*

Con la partecipazione di *Stuart Law, University of Nevada (USA)*

CHAIR: Paolo Moderato

Servire le persone con disabilità intellettiva con rispetto e gentilezza è stata la meta culturale degli ultimi 80 anni. Sfortunatamente, politiche sociali scarsamente consapevoli, finanziamenti insufficienti, bassi livelli formativi per il personale e sistemi organizzativi non efficaci hanno prodotto condizioni di cura inadeguate in molti servizi. Inoltre, le pratiche cliniche restrittive, la limitazione dei diritti, le tecniche aversive, le contenzioni e l'isolamento non sono state eliminate, malgrado il consenso globale sulla necessità di bandirle.

Queste tematiche sono ancora rilevanti. Al contempo però gli orizzonti dedicati alle persone con disabilità si stanno espandendo e includono i concetti di tutela di sé stessi e di 'dignità del rischio' (la dignità del rischio è l'idea che l'autodeterminazione e il diritto di assumere rischi ragionevoli siano essenziali per la dignità della persona e quindi non dovrebbero essere ostacolati dai caregiver eccessivamente cauti, preoccupati per il loro dovere di protezione). Quando il trattamento di per sé è l'obiettivo, a volte si rischia di cercare di evitare dolore, sofferenze e rischi anche limitando le condizioni di vita della persona. Se proviamo invece ad applicare una prospettiva contemporanea e adeguata, in cui le persone con disabilità sono membri pienamente integrati della comunità sociale, gli approcci al trattamento di tipo paternalistico vanno abbandonati per spostare l'attenzione su come accogliere le sfide, soppesando e valorizzando in modo adeguato la dignità del rischio e la cura.

L'intervento mostrerà come i recenti sviluppi della Relational Frame Theory e l'analisi 'idionomica' basata sui processi (Hayes & Hofmann, 2021; un approccio analitico idiografico) sta conducendo a una nuova forma di analisi funzionale, più adeguata ad affrontare gli interessi umani come libertà e dignità. Verrà approfondito come la scienza delle relazioni verbali sta creando il contesto per una scienza dedicata all'individuo nuova ed eticamente più progredita, capace di aiutare le scienze contestualiste a migliorare l'esistenza delle persone con disabilità intellettiva.



Steven C. Hayes

Steven C. Hayes è Professore di Psicologia del Programma Behavior Analysis presso la Nevada Foundation, University of Nevada. È tra gli psicologi più citati in assoluto ed è considerato uno tra gli psicologi contemporanei più influenti. È autore di 46 libri, e oltre 650 articoli scientifici. È noto soprattutto per il lavoro dedicato all'"Acceptance and Commitment Therapy" o "ACT", uno tra gli approcci psicologici più utilizzati ed esplorati attraverso la ricerca degli ultimi 20 anni.

Ha ricevuto svariati premi, come per esempio il "Lifetime Achievement Award" da parte dell'Association for Behavioral and Cognitive Therapy. I suoi manuali di auto-aiuto sono stati a lungo tra i più venduti al mondo (es. "Smetti di soffrire, inizia a vivere", "La mente liberata"). Il suo intervento ai TEDx talk è stato visionato da oltre 600.000 persone.

## Interventi clinici: L'analisi funzionale come paradigma per eliminare le restrizioni e promuovere il benessere

Chair: Corrado Cappa

- ▶ I comportamenti problema creano restrizioni: generare opportunità di vita analizzando i comportamenti preesistenti (Davide Carnevali)
- ▶ Il bisogno di appartenere: analisi funzionale sperimentale per comprendere la complessità e superare le barriere (Francesco Fioriti e Claretta Ziliani)
- ▶ Assessment funzionale e farmacoterapia (Giuseppe Chiodelli e Silvia Berna)

---

**Corrado Cappa** - Medico psichiatra, Direttore UOC Psichiatria di collegamento e inclusione sociale DSM-DP AUSL di Piacenza. Mission dell'Unità sono il collegamento tra psichiatria e servizi sociali e i progetti di recovery per utenti con disturbi mentali gravi, nei tre ambiti dell'inserimento al lavoro, dell'abitare e dell'inclusione sociale.

**Davide Carnevali** - Psicologo, psicoterapeuta, dottore di ricerca, analista del comportamento (ABA-ITALIA e BCBA), Membro del consiglio direttivo dell'associazione ABA-ITALIA, dirigente sanitario presso Fondazione Sospiro Onlus, professore a contratto presso la Sigmund Freud University di Milano, formatore IESUM.

**Francesco Fioriti** - Pedagogista, analista del comportamento (ABA-ITALIA), dirigente sanitario presso Fondazione Sospiro Onlus. Da anni opera nel mondo della Disabilità Intellettiva, con particolare interesse verso i servizi residenziali, i disturbi del comportamento e l'uso di strategie psicoeducative.

**Claretta Ziliani** - Educatrice professionale, analista del comportamento (ABA-ITALIA), coordinatrice di un servizio abilitativo intensivo per persone adulte con disturbi del neurosviluppo presso Fondazione Sospiro.

**Giuseppe Chiodelli** - Psichiatra, analista del comportamento (ABA-ITALIA) e Direttore dell'U.O. Medica del Dipartimento delle Disabilità di Fondazione Sospiro Onlus.

**Silvia Berna** - Infermiera, analista del comportamento (ABA-ITALIA), coordinatrice di un servizio abilitativo intensivo per persone adulte con disturbi del neurosviluppo presso Fondazione Sospiro.

### Affrontare la complessità e promuovere l'appartenenza in età evolutiva

Chair: Elisa Fazzi

- ▶ Attenzione e appartenenza: un caso clinico (Valentina D'Angelo)
- ▶ Disabilità multiple e interventi riabilitativi specialistici (Patrizia Ceccarani)
- ▶ Il punto di vista dei famigliari (Stefania Stellino)
- ▶ Ridisegnare i servizi per l'abilitazione in età evolutiva (Paola Visconti)

---

**Elisa Fazzi** - Professore ordinario di Neuropsichiatria infantile presso l'Università di Brescia, Direttore della U.O. Neuropsichiatria dell'Infanzia e dell'Adolescenza ASST Spedali Civili, Presidente SINPIA - Società Italiana di Neuropsichiatria dell'Infanzia e dell'Adolescenza.

**Valentina D'Angelo** - Terapista della neuro e psicomotricità evolutiva, analista del comportamento (ABA-ITALIA), Ambulatorio abilitativo per l'età evolutiva Progetto I CARE di Fondazione Sospiro Onlus.

**Patrizia Ceccarani** - Pedagogista, Psicologa e Psicoterapeuta, Direttore Tecnico Scientifico della Fondazione Lega del Filo d'Oro Onlus.

**Stefania Stellino** - Presidente ANGSA Lazio.

**Paola Visconti** - Neuropsichiatra infantile, responsabile dell'Unità Operativa Semplice d'Istituto (UOSI) Disturbi dello Spettro Autistico, IRCCS-Istituto delle Scienze Neurologiche, Ospedale Bellaria di Bologna.

### La prospettiva nazionale: progetti e visioni per costruire opportunità sostenibili

Chair: **Roberto Speziale**

- ▶ L'evoluzione dei sostegni in regione Lombardia: il POA (Paola Sacchi)
- ▶ Il Progetto di vita nel contesto italiano (Maria Luisa Scattoni)
- ▶ Centro Nazionale Autismo: un sogno, una sfida, una realtà (Serafino Corti)

---

**Roberto Speziale** - Membro del Comitato etico di ABAIT, Presidente Nazionale Anffas onlus, Roma.

**Paola Sacchi** - Dirigente Struttura Salute mentale, dipendenze, disabilità e sanità penitenziaria, Assessorato Welfare, Regione Lombardia.

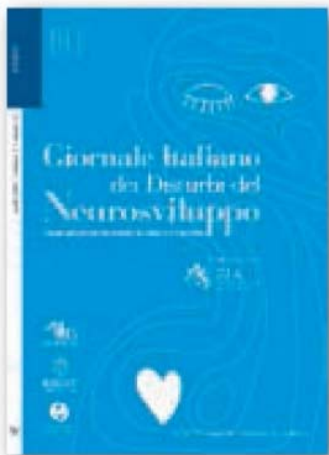
**Maria Luisa Scattoni** - Ricercatrice presso il Servizio di Coordinamento e Supporto alla Ricerca dell'Istituto Superiore di Sanità. Dal 2012 è coordinatrice dell'Osservatorio Nazionale Autismo e del Network Italiano per il riconoscimento precoce, pubblicando numerosi lavori tecnico-scientifici riferiti all'eziologia, all'identificazione di segni precoci e all'organizzazione dei servizi in età evolutiva e adulta.

**Serafino Corti** - Psicologo, dottore di ricerca e analista del comportamento (ABA-ITALIA), è Direttore del Dipartimento delle disabilità di Fondazione Sospiro Onlus. Collabora con l'Università Cattolica presso la sede di Brescia, è membro del consiglio direttivo di SIDiN, del CdA della Federazione Italiana Autismo (FIA) e del Panel Linee Guida per la diagnosi e il trattamento del disturbo dello spettro autistico in bambini/adolescenti e adulti promosse dall'Istituto Superiore di Sanità.



# Giornale Italiano dei Disturbi del Neurosviluppo

Buone prassi per la scuola, la clinica e i servizi



Dal 2016 **“Disturbi del neurosviluppo. Buone prassi per la scuola, la clinica e i servizi”** è la nuova rivista italiana dedicata alle disabilità e all’autismo.

La rivista si pone su un terreno fortemente orientato alle evidenze scientifiche ma, nel contempo, costituisce un concreto strumento di lavoro capace di suggerire buone pratiche educative, riabilitative e cliniche costruendo un ponte ideale tra le migliori esperienze italiane e internazionali.

- ◆ Contributi operativi selezionati dalla migliore letteratura scientifica in fatto di buone prassi
- ◆ Un’occasione per gli operatori del settore operanti in Italia per veicolare le proprie esperienze cliniche ed educative
- ◆ Uno strumento di crescita e confronto professionale
- ◆ Uno strumento per promuovere e divulgare percorsi di ricerca nell’ambito dei disturbi del neurosviluppo

Una rivista che allinea teoria e intervento, educazione e ricerca, con un linguaggio semplice ma rigoroso.



FONDAZIONE  
ISTITUTO  
OSPEDALIERO  
DI SOSPIRO  
Onlus



IESCUM  
ISTITUTO EUROPEO PER LO STUDIO  
DEL COMPLESSIVISMO UMANO



**PER ABBONARSI O ACQUISIRE ARTICOLI VISITA IL SITO**  
**[www.vanniniscientifica.it](http://www.vanniniscientifica.it)**



Vannini • Editoria Scientifica

## Il modello di collegamento e l'Extended Evolutionary Meta Model per sostenere una persona con disabilità

Shinji Tani, Ph.D | *Ritsumeikan University (Japan)*

CHAIR: Giovanni Miselli

Ogni singola persona con disabilità ha esigenze multilivello in cui sono coinvolti fattori individuali, socioculturali e bio-fisiologici, e il team di supporto deve lavorare su queste esigenze per migliorare la qualità di vita della persona. Una varietà di esperti partecipa a un team di supporto. Questi hanno un background specifico sia dal punto di vista universitario che pratico, e spesso discutono l'uno con l'altro. Esperti di diversa provenienza devono lavorare insieme per migliorare la qualità della vita di una persona con disabilità e della sua famiglia. Per fare ciò, un modello integrato è necessario. Senza tale modello, la collaborazione fallirà, e quindi il team collasserà.

Dal punto di vista della filosofia della scienza, verrà mostrato come ogni esperto ha un diverso scopo e un diverso beneficio nel sostenere una persona con disabilità. Mochizuki (2001) ha proposto il concetto di qualità della vita comportamentale. Questo significa che la selezione basata sul rinforzo positivo aumenta progressivamente e il comportamento viene conservato nella comunità. In seguito, verrà introdotto "il modello di collegamento", utilizzato tra la qualità di vita comportamentale e l'E-EMM (Extended Evolutionary Meta Model) che ha recentemente progredito nel campo della Process Based Therapy (PBT). La tesi presentata è quella dell'utilità della costruzione del modello di collegamento nell'EEMM per la collaborazione degli esperti che lavorano per il sostegno di una persona con disabilità. Infine, verranno presentati alcuni casi per illustrare l'EEMM con il modello di collegamento. I partecipanti saranno in grado di identificare i bisogni multilivello di una data persona, di riconoscere che gli esperti di un team hanno prospettive diverse, e di descrivere "il modello di collegamento" e l'EEMM.



Shinji Tani

Shinji Tani è Professore Ordinario e Associate Dean presso la Ritsumeikan University, College of Letters, Department of Psychology Graduate School of Science for Human Services, The Kinugasa Research Organization/Institute of Human Sciences, Kyoto - JAPAN. È Fellow dell'Association for Contextual Behavioral Science e ha lavorato con bambini con disabilità, autismo e con i loro genitori. Analista del comportamento, ha lavorato allo sviluppo di training per i bambini, per il supporto alle famiglie e di programmi di supporto per gli operatori. Contribuisce attivamente alla clinica e alla ricerca su analisi del comportamento, RFT e ACT. Ha contribuito alla traduzione e divulgazione in Giappone di testi quali: ACT Matrix, di Kevin Polk, "The joy of parenting" di Lisa Coyne e Army Murrel, "A practical guide to Acceptance and Commitment Therapy" di Steven Hayes e Kirk Strosahl, "Applied Behavior Analysis for Teachers" di Alberto e Troutman e "Single Case Experimental Design" di Barlow e Hersen. Autore di numerose pubblicazioni su ACT e Applied Behavior Analysis e di testi quali Psychology for Language and Cognition, ha condotto workshop su questi temi a livello internazionale in USA, Giappone, Taiwan e Cina.

## Interventi clinici: Intervenire in situazioni complesse per sostenere la fragilità

Chair: Carlo Ricci

- ▶ La condizione di gravità: le indicazioni della ricerca e le sfide attuali (Fabrizio Giorgeschi)
- ▶ Capire tra le parole: fare analisi funzionale nel colloquio (Roberto Cavagnola e Patrizia Valdemi)
- ▶ Disabilità e comorbidità psichiatriche: quando il metodo libera dalle limitazioni (Mauro Leoni)
- ▶ I bisogni di sostegno nella popolazione anziana: dati nazionali e prospettive (Tiziano Gomiero)

---

**Carlo Ricci** - Presidente del Consiglio direttivo di ABAIT, Dottore in Psicologia e Psicoterapeuta, è Direttore dei Corsi in Psicoterapia ad Indirizzo Comportamentale e Cognitivista dell'Istituto Walden di Roma e Bari e Presidente del Comitato Tecnico Scientifico della Lega del Filo d'Oro di Osimo.

**Fabrizio Giorgeschi** - Psicologo, psicoterapeuta e analista del comportamento (ABA-ITALIA), lavora presso l'Istituto di Riabilitazione Madre Divina Provvidenza di Arezzo, dove è responsabile del servizio Diurno Disabilità intellettive gravi e gravissime.

**Roberto Cavagnola** - Pedagogista, psicologo, psicoterapeuta e analista del comportamento (ABA-ITALIA) presso Fondazione Sospiro Onlus, da 30 anni si occupa di Disabilità Intellettiva, con particolare attenzione alle gravi disabilità e ai comportamenti problema. È presidente di AMICO-DI e membro del Panel Linee Guida per la diagnosi e il trattamento del disturbo dello spettro autistico in bambini/adolescenti e adulti promosse dall'Istituto Superiore di Sanità.

**Patrizia Valdemi** - Psicologa, coordinatrice di un servizio residenziale per persone adulte con disturbi del neurosviluppo presso Fondazione Sospiro.

**Mauro Leoni** - Psicologo, psicoterapeuta e analista del comportamento (ABA-ITALIA), dottore di ricerca, dirigente sanitario presso Fondazione Sospiro, professore a contratto presso la Sigmund Freud University, si occupa di formazione per i servizi di questo settore. Primo presidente di SIACSA, membro del CdA di AMICO-DI, di ACBS, ABAI e del consiglio direttivo di SIDiN.

**Tiziano Gomiero** - Pedagogista e psicologo, membro del Comitato Etico per la Ricerca dell'Università di Trento, Coordinatore Progetto di ricerca DAD e Responsabile Area Psicopedagogica ANFFAS Trentino.

### I farmaci: comprendere come possono aiutare negli interventi integrati

Chair: Pierluigi Politi

- ▶ La razionalizzazione delle polifarmacologie (Marco Bertelli)
- ▶ Antipsicotici (Roberto Keller)
- ▶ Psicostimolanti (Alessandro Zuddas)
- ▶ Antiepilettici e antidepressivi (Antonio Persico)

---

**Pierluigi Politi** - Professore Ordinario di Psichiatria presso l'Università di Pavia, Direttore del Dipartimento di Salute mentale e dipendenze ASST Pavia, responsabile del Laboratorio Autismo.

**Marco Bertelli** - Psichiatra, Direttore Scientifico CREA presso la Fondazione San Sebastiano Misericordia di Firenze, Past President WPA-SPID (Sezione Disabilità Intellettiva dell'Associazione Mondiale di Psichiatria) e EAMH-ID (Associazione Europea per la Salute Mentale nella Disabilità Intellettiva), Presidente SIDiN.

**Roberto Keller** - Psichiatra, Neuropsichiatra infantile, Psicoterapeuta, Docente Scuole di Specializzazione in Psicologia Clinica e Neuropsicologia Università di Torino, Direttore Centro Regionale Autismo adulti Piemonte, Dirigente medico Dipartimento di salute mentale ASL Citta di Torino.

**Alessandro Zuddas** - Professore ordinario di Neuropsichiatria, Direttore della Clinica di Neuropsichiatria dell'Infanzia e Adolescenza, Ospedale "A. Cao".

**Antonio Persico** - Professore di I Fascia in Neuropsichiatria Infantile e dell'Adolescenza presso l'Università di Modena e Reggio Emilia; Direttore del Programma di Neuropsichiatria Infantile e dell'Adolescenza A.O.U. presso il Policlinico di Modena.

## Prospettive di appartenenza: le storie si intrecciano

Chair: Antonella Costantino

- ▶ Servizi che cambiano e si avvicinano ai bisogni, ai territori e alla scienza (Vincenzo Baioni, Giuseppe Passerello, Maria Gil Monterrubio, Marco Vito Muratore, Francesca Pennati)
- ▶ ANGSA: storia e prospettive (Giovanni Marino)
- ▶ "Come se fossi io": giochi di ruolo senza lieto fine (Desy Feliciello, Priscilla Andriolo, Marco Zanisi)

---

**Antonella Costantino** - Neuropsichiatra infantile, Direttore UONPIA - Dipartimento di Neuroscienze e di Salute Mentale, della Fondazione IRCCS "Cà Granda" Ospedale Maggiore Policlinico. Past President della Società Italiana di Neuropsichiatria dell'Infanzia e dell'Adolescenza (SINPIA).

**Vincenzo Baioni** - Educatore professionale, Assistente analista del comportamento (ABA-ITALIA), Direttore sociale Cooperativa Punto d'Incontro (MI).

**Giuseppe Passerello** - Educatore professionale, Assistente analista del comportamento (ABA-ITALIA), Coordinatore CDD e CSS Cooperativa Punto d'Incontro (MI).

**Maria Gil Monterrubio** - Psicologa, Analista del comportamento (ABA-ITALIA), Referente tecnico RSD Cooperativa Punto d'Incontro (MI).

**Marco Vito Muratore** - Psicologo, Analista del comportamento (ABA-ITALIA), Referente tecnico CSS Cooperativa Punto d'Incontro (MI).

**Francesca Pennati** - Pedagogista, Referente tecnico CSE Cooperativa Punto d'Incontro (MI).

**Giovanni Marino** - Membro del Comitato etico di ABAIT, Presidente Nazionale ANGSA Onlus.

**Desy Feliciello** - Risiede presso i servizi di Fondazione Sospiro Onlus.

**Priscilla Andriolo** - Risiede presso i servizi di Fondazione Sospiro Onlus.

**Marco Zanisi** - Pedagogista Clinico, Presidente e Direttore SERENA Società Cooperativa Sociale, Coordinatore Editoriale "UNIVERS@BILITY - La Rivista".



## Interventi clinici: Costruire contesti che accolgono e facilitano lo sviluppo

Chair: Roberto Franchini

- ▶ L'ambiente "deve" comunicare: sistemi e strategie per rispondere ai bisogni complessi (Claretta Ziliani e Francesco Fioriti)
- ▶ Scuola tra complessità e appartenenza (Laura Alzani)
- ▶ Promuovere consapevolezza e appartenenza nei contesti residenziali (Davide Carnevali e Antonia Donati)
- ▶ Mindfulness: esperienze di gruppo condotte da persone con disabilità (Vittoria Lavadini)

---

**Roberto Franchini** - Docente presso l'Università Cattolica di Brescia, dirigente dell'Opera Don Orione, Past-President AIRIM, segretario SIDiN. Si occupa della promozione e della valutazione della qualità di vita delle persone con disabilità.

**Claretta Ziliani** - Educatrice professionale, analista del comportamento (ABA-ITALIA), coordinatrice di un servizio abilitativo intensivo per persone adulte con disturbi del neurosviluppo presso Fondazione Sospiro.

**Francesco Fioriti** - Pedagogista, analista del comportamento (ABA-ITALIA), dirigente sanitario presso Fondazione Sospiro Onlus. Da anni opera nel mondo della Disabilità Intellettiva, con particolare interesse verso i servizi residenziali, i disturbi del comportamento e l'uso di strategie psicoeducative.

**Laura Alzani** - Pedagogista, analista del Comportamento (ABA-ITALIA), responsabile dell'Ambulatorio abilitativo per l'età evolutiva e del Progetto I CARE (Intervento Contestualistico Abilitativo delle Reti Educative) di Fondazione Sospiro Onlus.

**Davide Carnevali** - Psicologo, psicoterapeuta, dottore di ricerca, analista del comportamento (ABA-ITALIA e BCBA), Membro del consiglio direttivo dell'associazione ABA-ITALIA, dirigente sanitario presso Fondazione Sospiro Onlus, professore a contratto presso la Sigmund Freud University di Milano, formatore IESUM.

**Antonia Donati** - Educatrice, analista del comportamento (ABA-ITALIA) presso Fondazione Sospiro Onlus.

**Vittoria Lavadini** - Educatrice, analista del comportamento (ABA-ITALIA) presso Fondazione Sospiro Onlus.

## Strumenti per l'implementazione del Progetto di vita

Chair: **Simone Zorzi**

- ▶ Un nuovo strumento per la Qualità di vita: la Scala delle Opportunità (Giovanni Michelini e Serafino Corti)
- ▶ Preferenze, desideri, aspettative: sistemi di valutazione e strumenti applicativi (Roberto Cavagnola e Giovanni Miselli)
- ▶ Cosa è importante per me? La Personal Outcome Scale come strumento per applicare i diritti umani (Luigi Croce e Marco Lombardi)
- ▶ Dal Progetto di vita alla realizzazione personale: una storia in prima persona (Paloma Tinti e Giovanna Stabile)

---

**Simone Zorzi** - Psicologo, Analista del Comportamento (ABA-ITALIA). Dirigente Servizi per le Disabilità Azienda Sanitaria Friuli Centrale. Docente a contratto presso l'Università degli Studi di Udine. Consigliere di SIDiN.

**Giovanni Michelini** - Psicometrista, analista del comportamento (ABA-ITALIA), ricercatore nel settore delle disabilità intellettive e autismo presso Fondazione Sospiro e AMICO-DI. Professore di Statistica e metodologia della ricerca presso la Sigmund Freud University di Milano.

**Serafino Corti** - Psicologo, dottore di ricerca e analista del comportamento (ABA-ITALIA), è Direttore del Dipartimento delle disabilità di Fondazione Sospiro Onlus. Collabora con l'Università Cattolica presso la sede di Brescia, è membro del consiglio direttivo di SIDiN, del CdA della Federazione Italiana Autismo (FIA) e del Panel Linee Guida per la diagnosi e il trattamento del disturbo dello spettro autistico in bambini/adolescenti e adulti promosse dall'Istituto Superiore di Sanità.

**Roberto Cavagnola** - Pedagogista, psicologo, psicoterapeuta e analista del comportamento (ABA-ITALIA) presso Fondazione Sospiro Onlus, da 30 anni si occupa di Disabilità Intellettiva, con particolare attenzione alle gravi disabilità e ai comportamenti problema. È presidente di AMICO-DI e membro del Panel Linee Guida per la diagnosi e il trattamento del disturbo dello spettro autistico in bambini/adolescenti e adulti promosse dall'Istituto Superiore di Sanità.

**Giovanni Miselli** - Psicologo, psicoterapeuta, dottore di ricerca, analista del comportamento BCBA e ABA-ITALIA, peer reviewed ACT Trainer. Membro del Consiglio direttivo di IESCUM, fondatore dell'ACBS e primo presidente di ACT-Italia, docente in diverse Scuole in psicoterapia, è Dirigente sanitario presso Fondazione Sospiro.

**Luigi Croce** - Psichiatra, Centro Studi Psicosociali e Educativi Integrati, Brescia, Mater Olbia Hospital, Olbia.

**Marco Lombardi** - Psicologo e analista del comportamento (ABA-ITALIA), Researcher EQUALITY Research Collective, Lecturer HOGENT University of Applied Sciences and Arts (Belgio).

**Paloma Tinti** - ha vissuto nei servizi di Fondazione Sospiro Onlus, ora vive e lavora in modo autonomo.

**Giovanna Stabile** - ha vissuto nei servizi di Fondazione Sospiro Onlus, ora vive e lavora in modo autonomo.

## I bisogni di salute: valutare e intervenire nella complessità

Chair: Maria Laura Galli

- ▶ L'adesione al trattamento sanitario (Fabrizio Giorgeschi)
- ▶ Il diritto alla cura: progetti per l'accesso ai servizi ospedalieri (Filippo Ghelma)
- ▶ Insegnare ad adolescenti con ASD ad etichettare eventi privati relativi a stimolazione tattile (Daniele Rizzi)
- ▶ Complessità e bisogni di salute in età evolutiva (Anna Nodari e Chiara Mainardi)

---

**Maria Laura Galli** - Neurologa e analista del comportamento (ABA-ITALIA) presso Fondazione Sospiro. Si occupa principalmente di ricerca e interventi per la valutazione e gestione del dolore nella persona con Disturbi del neurosviluppo con gravi compromissioni.

**Fabrizio Giorgeschi** - Psicologo, psicoterapeuta e analista del comportamento (ABA-ITALIA), lavora presso l'Istituto di Riabilitazione Madre Divina Provvidenza di Arezzo, dove è responsabile del servizio Diurno Disabilità intellettive gravi e gravissime.

**Filippo Ghelma** - Medico chirurgo, ricercatore presso l'Università degli Studi di Milano. È responsabile del Progetto DAMA (Disabled Advanced Medical Assistance) dell'ospedale San Paolo (MI).

**Daniele Rizzi** - Psicologo ed Analista del Comportamento BCBA e ABA-ITALIA. Direttore Clinico del Centro Diurno per l'Autismo per l'età evolutiva e l'età adulta "Casa dei Sogni" a Pescara, gestito dalla Fondazione Oltre le Parole. Coordinatore delle attività didattiche e docente in Master ABA del Consorzio Universitario Humanitas e Università LUMSA.

**Anna Nodari** - Psicologa, analista del comportamento (ABA-ITALIA), Ambulatorio abilitativo per l'età evolutiva Progetto I CARE di Fondazione Sospiro Onlus.

**Chiara Mainardi** - Psicologa, Ambulatorio abilitativo per l'età evolutiva Progetto I CARE di Fondazione Sospiro Onlus.

## Non accontentarti di un'analisi del comportamento più piccola della tua stessa vita

Kelly G. Wilson, Ph.D | *Mississippi University (USA)*

CHAIR: Giovanbattista Presti

Gli analisti del comportamento non dovrebbero accontentarsi di una versione della psicologia comportamentale che esiste solo entro i limiti della nostra attuale evidenza. Sotto molti aspetti, l'analisi del comportamento è sempre stata una scienza piena di speranza e di aspirazioni. Ciò era vero per il lavoro di Skinner e si è realizzato con grande efficacia nel lavoro applicato che è scaturito dalla sua teoria. Sia l'analisi sperimentale del comportamento sviluppata in laboratorio che l'applicazione di quei principi in clinica, in classe, a casa e sul posto di lavoro hanno raggiunto risultati senza precedenti. Ma i nostri risultati non dovrebbero segnare i nostri confini.

I fondatori dell'analisi del comportamento hanno sognato in grande. Questa è la nostra eredità. La Acceptance and Commitment Therapy è parte di questa eredità. L'ACT è iniziata come un'applicazione dei principi comportamentali alle difficoltà più frequentemente osservate nelle sessioni di psicoterapia ambulatoriale. Ma come le precedenti teorie e pratiche comportamentali, le sue idee fondamentali hanno dimostrato di avere ampie applicazioni, incluso un numero di modi in cui ha ampliato e approfondito aree in cui la tradizionale analisi del comportamento applicata ha ottenuto ulteriori progressi.

In questo intervento, inviterò gli analisti del comportamento a guardare più attentamente al lavoro che abbiamo fatto, e che stiamo facendo in questo momento, e ad aiutarci ad immaginare cosa verrà dopo.



Kelly G. Wilson

Kelly G. Wilson, Ph.D., è professore emerito di psicologia all'Università del Mississippi. È stato presidente dell'Associazione per la Scienza del Comportamento Contestuale, rappresentante generale della Società per una Scienza della Psicologia Clinica, e vincitore del prestigioso premio Elsie M. Hood Outstanding Teacher dell'Università del Mississippi. Il Dr. Wilson è uno dei co-sviluppatori dell'Acceptance and Commitment Therapy (ACT). Si è dedicato allo sviluppo e alla diffusione dell'ACT e della sua teoria e filosofia negli ultimi 20 anni, pubblicando più di 70 articoli e capitoli, oltre a 6 libri tra cui *Acceptance and Commitment Therapy: An Experiential Approach to Behavior Change* e i suoi ultimi libri *Mindfulness for Two* e *Things Might Go Terribly, Horribly Wrong*. Ha interessi centrali nell'applicazione dei principi comportamentali per comprendere argomenti come lo scopo, il significato, i valori, la relazione terapeutica e la mindfulness. Il Dr. Wilson è il fondatore di Onelife Education and Training, LLC e ha presentato workshop e fornito servizi di consulenza in più di 20 paesi.

# MASTER SPECIALISTICO ABA e CORSO PER TECNICI ANALISTI del COMPORTAMENTO

## in **APPLIED BEHAVIOR ANALYSIS** e Modelli Contestualistici nei servizi per persone adolescenti e adulte con Disturbi del neurosviluppo

AMICO-DI e IESCUM promuovono una formazione specialistica per **Analisti del comportamento/ Assistenti analisti del comportamento (MASTER biennale)** e **Tecnici del comportamento (CORSO semestrale)**, specializzati negli interventi evidence-based dedicati alle persone con Disabilità intellettiva e Disturbi dello spettro dell'autismo, per rispondere alla sempre più sentita esigenza di perfezionare operatori:

- ♦ con una preparazione di base sui principi e le procedure dell'Applied Behavior Analysis;
- ♦ che siano in grado di sviluppare interventi diretti per adolescenti e adulti con Disturbi del neurosviluppo in contesti sanitari, sociosanitari o educativi;
- ♦ che sappiano coniugare i principi e le procedure dell'Applied Behavior Analysis con i costrutti di Quality of Life (QoL) sia all'interno di servizi e organizzazioni complesse che nei diversi contesti di vita, in modo coerente con il Progetto di vita definito per la persona con disabilità.

Questi percorsi nascono dall'esigenza di definire uno standard formativo nell'ambito ABA che rispecchi gli standard scientifici internazionali e allo stesso tempo sia compatibile con il sistema sociale, sociosanitario e sanitario italiano, in particolar modo centrato sugli interventi per adolescenti e adulti. I corsi di **MASTER** e **TECNICO** danno diritto di accesso (in base al titolo di studio originario) al registro italiano degli analisti del comportamento istituito da **SIACSA** (la Società Italiana degli Analisti del Comportamento in campo Sperimentale ed Applicato, [www.siacsa.org](http://www.siacsa.org)), e quindi ad **ABAIT** (Applied Behavior Analysis Italia, [www.abaitalia.org](http://www.abaitalia.org)).

I corsi sono strutturati secondo standard formativi di alto profilo, e includono:

- ♦ Sillabi teorici articolati sulle aree tematiche di base e su approfondimenti allineati alla ricerca più recente;
- ♦ Componenti applicative con procedure, protocolli, case studies, esercitazioni;
- ♦ Percorsi di studio e approfondimento guidati;
- ♦ Supervisioni di gruppo, dedicate all'approfondimento dei protocolli clinici e dei modelli sperimentali;
- ♦ Supervisioni individuali, centrate sul sostegno allo studente per applicare le procedure e finalizzare il lavoro di tesi;
- ♦ Tirocinio;
- ♦ Verifica delle competenze (esami intermedi, prove scritte e applicative).

Il gruppo dei docenti impegnati nello sviluppo dei corsi è composto da professionisti altamente specializzati e da clinici di riconosciuta esperienza.

Per vedere le edizioni del Master Specialistico ABA e del Corso per Tecnici Analisti del Comportamento a cui è possibile accedere, visitate il portale [www.amicodi.org](http://www.amicodi.org) ([info@amicodi.org](mailto:info@amicodi.org)).



## ACT, ABA e Analisi Funzionale nella nostra pratica

Thomas Szabo

CHAIR: Giovanni Miselli

Come operatori ed analisti del comportamento, lavoriamo insieme una estesa gamma di persone, e sempre più frequentemente insieme a quelle con una diagnosi di un disturbo dello spettro dell'autismo (ASD). Da un lato dello spettro, alcune di queste persone possono non essere verbali, mentre dall'altro possono avere capacità linguistiche molto avanzate. Per queste persone e le loro famiglie, è necessario un approccio di intervento flessibile e adattabile per garantire i migliori risultati. Basata sulla Relational Frame Theory (RFT), una teoria psicologica e comportamentale del linguaggio umano, la Acceptance and Commitment Therapy o Training (ACT) può essere d'aiuto.

In questo workshop, vedremo come concettualizzare i nostri casi usando l'ACT, creare i nostri esercizi, generare metafore, essere presenti con la persona unica di fronte a noi. Vedremo in pratica le connessioni fondamentali tra l'analisi del comportamento, la RFT e l'ACT con una particolare attenzione all'analisi funzionale e agli interventi guidati da questa. L'analisi funzionale (FA) è il segno distintivo dell'analisi del comportamento. Gli psicologi che usano l'ACT conducono rapide analisi funzionali (FA) nel momento presente per scoprire le contingenze verbali ad azione indiretta che governano il comportamento non funzionale per la persona. Al contrario, i professionisti dell'ABA usano procedure descrittive e analoghe per analizzare le contingenze che agiscono direttamente sul comportamento. Fino ad oggi, nessun analista del comportamento che usa l'ACT ha studiato gli strumenti di FA per scoprire le contingenze ad azione indiretta, i repertori psicologici inflessibili trattati con l'Acceptance and Commitment Training. Poiché il segno distintivo dell'ABA è un intervento efficace ed efficiente, è compito della comunità ABA ACT progettare e valutare strumenti di FA coerenti con quelli utilizzati altrove in ABA. Questi strumenti dovrebbero essere veloci da implementare e portare a risultati importanti, mirando solo a quei repertori per i quali è necessario un intervento. In questo workshop vedremo interventi e ricerche di analisi funzionale descrittiva e sperimentale condotti con atleti, studenti laureati, operatori dei servizi, bambini autistici e adulti autistici. Incoraggeremo la discussione tra i partecipanti riguardo a questi metodi in relazione ai progressi dell'analisi funzionale e ai nostri sforzi di intervento quotidiano e di ricerca futuri.



Thomas Szabo

Thomas Szabo, PhD, BCBA-D, è Direttore dei Servizi per la Famiglia di un Centro di Analisi Applicata del Comportamento, già docente del master in analisi del comportamento per professionisti presso il Florida Institute of Technology. È formatore riconosciuto a livello internazionale per l'Acceptance and Commitment Therapy (Peer Reviewed ACT Trainer), analista del comportamento certificato dal BACB. Si è laureato dall'Università del Nevada (Reno, USA), dove ha studiato con Steven C. Hayes e W. Larry Williams. Nell'ultimo decennio, ha focalizzato il suo lavoro sull'insegnare alle persone modi per portare la flessibilità comportamentale nella propria vita e

in quella degli altri: dalla pratica clinica, alle scuole, alle sale riunioni, ai negozi e ai centri diurni e residenziali. È particolarmente interessato a insegnare i modi per usare il modello della flessibilità psicologica per sostenere gli individui con autismo ad alto funzionamento e le loro famiglie. Con la Fondazione Commit and Act, Szabo ha formato terapisti in Sierra Leone che lavorano con individui che hanno commesso atti di violenza di genere e attualmente sta conducendo ricerche su come ridurre la violenza intrafamiliare. Con i suoi studenti si occupa della formazione ACT e la RFT clinica. Dirige un laboratorio di ricerca che studia l'analisi funzionale, l'ABA e l'ACT. Ha pubblicato articoli empirici e concettuali, oltre a diversi capitoli di libri.

# 17° CONVEGNO NAZIONALE SU QUALITÀ DELLA VITA E DISABILITÀ COMPLESSITÀ E APPARTENENZA

## ISCRIZIONE

L'evento si svolgerà in modalità Webinar.

Le iscrizioni sono disponibili al sito

[www.convegnonazionaledisabilita.it](http://www.convegnonazionaledisabilita.it)

Quote di iscrizione:

### CONVEGNO

Iscrizioni effettuate **entro il 31/07: € 70**

Iscrizioni effettuate **dopo il 31/07 entro il 05/09: € 100**

### WORKSHOP

Iscrizioni effettuate **entro il 31/07: € 100**

Iscrizioni effettuate **dopo il 31/07 entro il 05/09: € 120**

Per informazioni ulteriori contattare:

Ufficio Formazione: [segreteria.corsi@fondazioneospiro.it](mailto:segreteria.corsi@fondazioneospiro.it)

tel. 0372-620544/257

Sono stati richiesti i **crediti formativi ECM** per tutte le figure sanitarie e CROAS per gli Assistenti Sociali

## PARTNER





## Fondazione Istituto Ospedale di Sospiro Onlus

Piazza Libertà, 2 - 26048 Sospiro (CR)

Tel. 0372 6201

[formazione@fondazionesospiro.it](mailto:formazione@fondazionesospiro.it)

[www.fondazionesospiro.it](http://www.fondazionesospiro.it)

